

# CAVIUS

## WIRELESS.

### ALARM FAMILY

# HEAT

# ALARM

Hitanemi  
Tilvísunarnúmer: 3103-002  
Próað af CAVIUS

CAVIUS hitanemi er hannaður fyrir svæði sem henta ekki fyrir reykskynjara sökum hættu á fólkskum boðum eins og eldhús, bílskúra og vinnustofur.

**VINSAMLEGA LESIÐ NOTKUNARLEIÐBEININGAR ÍTARLEGA FYRIR NOTKUN OG GEYMIÐ TIL SEINNI NOTA!**

TÆKNILEGAR UPPLÝSINGAR  
CAVIUS hitanemi greinir:  
1) hraða hækkun hitastigs  
2) fast hitastig 58°C

Hámarksfjöldi samtengjanlegra nema innan húss er 32.

**Vinsamlega athugið:** Nemarnir verða að vera frá CAVIUS

**WIRELESS. **  
ALARM FAMILY

Fjarlægðin milli samtengjanlegra nema er háð skipulagi hússins og þá ætti alltaf að prófa eftir uppsetningu. Þó er ekki mælt með að fjarlægð milli nema fari yfir 10 m. milli tveggja nema.

**Þvermál:** 65mm. **Hæð:** 44 mm.

Neminn er spennufæddur með útskiptanlegri 3V CR123A Lithium rafhlöðu. Hægt er að skipta einu sinni um rafhlöðu, **eftir 10 ára notkun skal farga skynjaranum.**

**MIKILVÆGT:** Rétt virkni skynjarans er tryggð með notkun DURACELL, PANASONIC eða HUIDERUI rafhlöðu.

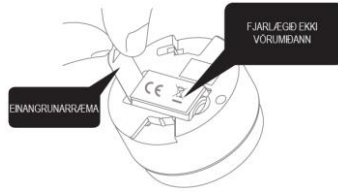
**Samtenging með RF:** 868MHz.

Samræmist stöðlum: EN54-5 flokkur A1/R, EN300-220.



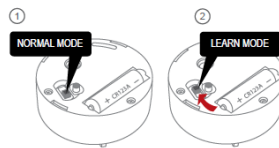
### 1. UPPSETNINGU OG TENGING NEMA:

Byrjið á því að taka út rafhlöðueinangrunarræmuna eins og hér er sýnt.



**Vinsamlega athugið:** Miðann, sem er á vörinni, má alls ekki fjarlægja þar sem hann hefur að geyma mikilvægar upplýsingar varðandi vörna.

**Alla nema/skynjara** sem tengja á saman innan húss þarf að stilla á „Learn Mode“ með því færa hnappinn sem er ofan á nemanum í „Learn Mode“ stöðu.



Rauða LED ljósið birtist til að gefa til kynna að „Learn Mode“ hafi verið valið.



Vinsamlega athugið að þegar neminn hefur verið settur í „Learn Mode“ er ekki hægt að setja hann í sökkulinn. Fjarlægði ekki rafhlöðu á meðan „Learn Mode“ stendur þar sem það truflar ferlið.

Þrýstið og haldið prófunarhnappnum inni í einn viðvörðunartón þar til „bíp“ hljóð heyrst og LED ljós blikkar. Þessi nemi verður þá aðalneminn og mun byrja senda sérstaka húskóða til hinna nemanna.



Þegar hinir nemarnir móttaka þennan sérstaka húskóða mun LED ljós einnig byrja að blikka á þeim.

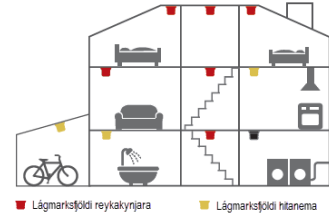


Þegar rautt LED blikkar á öllum nemum eru þeir tengdir og þá má taka þá úr „Learn Mode“ og setja þá upp.

### 2. ÁKJÓSANLEGUSTU STADIR TIL AÐ SETJA UPP HITANEMA:

- Svæði þar sem illa hentar að notast við reykskynjara sökum hættu á fólkskum boðum
- Eldhús
- Baðherbergi
- Bílskúr eða vinnustofa

Viðbótarskynjarar auka öryggi.



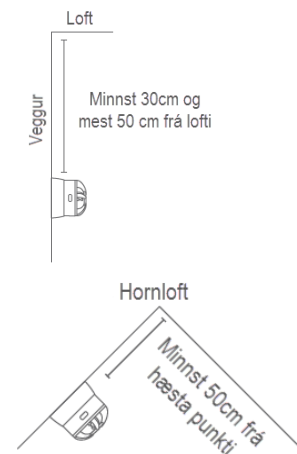
### 3. SVÆÐI ÞAR SEM EKKI SKAL SETJA UPP HITANEMA:

- Í rýmum þar sem hitastig fellur undir -10°C eða yfir +50°C.
- Svefnherbergi
- Stofum
- Borðstofu
- Göngum
- Fjölskyldurýmum

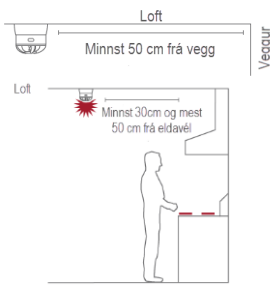
**ATHUGIÐ:** Í rýmum þar sem glóð getur borist frá opnum eld eru optískir skynjarar hentugastir til uppsetningar.

### 4. STAÐSETNING:

Hitaneminn er hannaður til uppsetningar í loft eða á vegg. Aldrei skal setja skynjara beint fyrir ofan ofn/eldavél/helluborð.

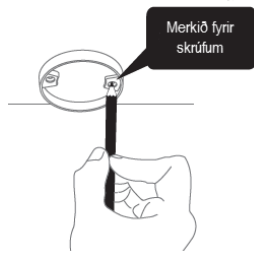


## FYRIR UPPSETNINGU Í LOFT:

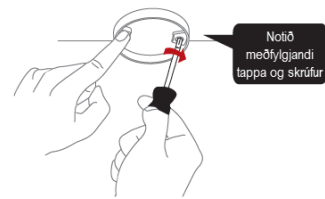


## 5. UPPSETNING HITANEMANS:

Takið neman úr sökklinum með því að snúa rangsælis.



Notið sökkulinn til að merkja fyrir skrifgötum í lofti eða á vegg.



Þegar búið er að setja upp sökkulinn er nemanum komið fyrir í honum með því að snúa réttisælis þar til smellur. Ef rafhlöðu vantar eða hún sett vitlaust í, eða ef nemi er enn stilltur á „Learn Mode“ er ekki hægt að koma nemanum fyrir í sökklinum.



## 6. PRÓFUNARVIRKNI:

Eftir uppsetningu, og að lágmarki á ársfjórðungslega, skal prófa alla nema til að tryggja að þeir virki rétt og séu innan færís við hvem annan.

Mælt er með að athuga vikulega hvort LED ljós skynjarans blikki rétt (á 48 sek. fresti).

Þrýstið á prófunarhnappinn á hvaða nema sem er í minnst 6.5 sek. (teljið 2 sett af 3 hljóðum). Við þetta mun nemi senda frá sér prófunamerki; allir aðrir tengdir nemar ættu að móttaka

merkið innan skamms tíma. Nemamir munu þá gefa frá sér stutt „bíp“ og LED ljósið mun blikka á 8 sek. fresti í 2 min.

ATH: Prófunarvirkni gerir einnig mögulegt að senda tömt RF merki til að tryggja ákjósanlegustu virkni við eðlileg skilyrði.

Þegar prófunamerkið er sent út munu viðbrögð nemanna vera tvennskonar:

1. Eitt „bíp“ á 8 sek. fresti sem gefur til kynna að nemamir séu tengdir og virki.
2. Þrjú stutt „bíp“ á 8 sek. fresti gefur til kynna bilun í hitanema.

Ef þörf krefur er hægt að stöðva tilkynningu á hverjum nema fyrir með því að þrýsta á stutt á prófunarhnappinn.

Ef vandamálið er enn til staðar, farið á [www.cavius.com](http://www.cavius.com) fyrir bilanagreiningu.

## 7. VENJULEG STAÐA:

Í venjulegri virkni blikkar LED ljósið á 48 sek. fresti til að sýna rétta virkni.

## 8. VIÐVÖRUNARHAMUR:

Þegar hitaneminn nemur snögga og stöðuga hækkun á hitastigi fer hann í „Viðvörunarham“. Hann gefur þá frá sér viðvörunartón og LED ljós mun blikka.

Hitaneminn mun einnig senda viðvörunamerkið til annarra tengdra skynjara, sem munu þá einnig senda frá sér viðvörunamerki eftir stutta töf.

Í CAVIUS Wireless Family eru tvenns konar viðvörunamerki: **Viðvörunamerki 1** (--- --- ---) varar við lífshættu, t.d. reyk. **Viðvörunamerki 2** (- - -) varar við atburð sem er ekki lífshættulegur, t.d. vatnsleka.

Reykviðvörun:	--- --- ---
Hitaviðvörun:	--- --- ---
Vatnsleki:	- - -
Kolmónoxíð lítið magn:	- - -
Kolmónoxíð mikið magn:	--- --- ---

Vinsamlega athugið að aðeins LED ljós á skynjaranum sem viðvörunin kemur frá mun blikka svo hægt sé að bera kennsl á hvaðan boðin koma.

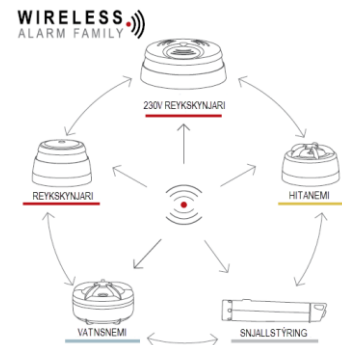
## 9. HLÉ/STÖÐVUN HLJÓÐGJAFI:

Fari fölsk boð í gang á hitanema vegna eldunar, eldstæðis o.þ.h. er

hægt að stöðva / gera hlé á hljóðgjafanum með því að þrýsta á prófunarhnappinn á þeim nema sem boðin koma upphaflega frá.

Ástæðan fyrir þessu er sú að nauðsynlegt er að finna þann nema sem sendir boðin áður en hægt er að stöðva hljóðgjafann. Þetta er til að tryggja að ástandið sé ekki lífshættulegt.

## 10. BÆTID VIÐ BÚNAÐI:



Öllum CAVIUS samtengjanlegum skynjurum innan **WIRELESS** ALARM FAMILY

er hægt að bæta við kerfið þar sem þeir ganga á sömu tíðni og notast við sömu samskiptareglur. Þetta þýðir að þráðlaust kerfi getur verið samsett af reyk-, hita- og vatnsskynjurum.

Setjið alla skynjara í „Learn Mode“ og endurtakið skref 1.

Þegar búið er að bæta við búnaði skal alltaf prófa tengingu við annan búnað með því að endurtaka skref 6 um prófunarvirkni.

## 11. MERKI UM LÁGA HLEÐSLU RAFHLÖÐU:

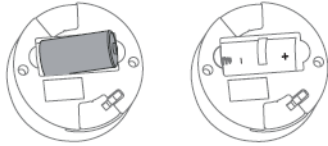
Varan er með 5 ára rafhlöðuendingu. Þegar hleðsla rafhlöðu byrjar að lækka heyrir stutt „bíp“ hljóð á 48 sek. fresti næstu 30 daga.

Aðeins skynjarinn sem er með lága hleðslu gefur frá sér hljóð, ekki annar búnaður sem tengdur er við hann.

Óhætt er að skipta út rafhlöðu í búnaðinum án þess að fara þurfi aftur í lærdómsham – skynjarinn gleymir ekki kóðunum meðan á rafhlöðuskiptum stendur.

## 12. RAFHLÖÐUSKIPTI:

Til að skipta um rafhlöðu, fjarlægjið neman úr sökklinum með því að snúa rangsælis. Setjið nýja rafhlöðu í með tilliti til póla.



### 13. BILANAGREINING:

Berist fölsk boð við almenna eldamennsku gæti verið að hitaneminn sé staðsettur of nærri eldavélinni. Prófið að færa skynjarann örliðið fjær til að leysa vandann.

Virki hitaneminn ekki þegar þrýst er á prófunarhnappinn er líkleg ástæða biluð rafhláða. Athugið hvort rafhláða er slitin og skiptið um hana.

**ÁVALLT SKAL PRÓFA SKYNNJARANN ÞEGAR BÚIÐ ER AÐ SKIPTA UM RAFHLÖÐU.**

Ef vandamálið er enn til staðar, farið á [www.cavius.com](http://www.cavius.com) fyrir frekari bilanagreiningu.

### 14. AÐRAR UPPLÝSINGAR

Málið ekki skynjarann.

**Förkun:** Vinsamlega fargið bæði rafhlöðu og vörunni sjálfri á viðeigandi hátt þegar notkun lýkur. Bæði skynjari og rafhláða er rafmagnsúrgangur og hann ætti að endurnýta.

CE táknið sem þessi vara fær, staðfestir að farið hafi verið eftir þeim evrópsku tilskipunum sem eiga við vöruna.



Allur réttur áskilinn: CAVIUS Aps tekur enga ábyrgð á villum sem finna mætti í þessari handbók. Ennfremur áskilur CAVIUS Aps sér rétt til að breyta vélbúnaði, hugbúnaði og/eða sérstökum upplýsingum í handbókinni hvenær sem er án fyrirvara, og CAVIUS Aps skuldbindur sig ekki til að uppfæra þær upplýsingar sem hér er að finna. Öll vörumerki sem hér eru upptalin eru í eigu viðkomandi eigenda. Höfundarréttur © CAVIUS Aps.

Þróað af CAVIUS Aps Julsøvej 16, DK-8600 Framleitt í Kína.